

LinkTech

Årsredovisning 2001

Innehåll

LinkTech

Det här är LinkTech	1
VD har ordet	2
Verksamheten	4

Portföljbolag

Cendio Systems	8
Ingate Systems	9
Cambio Healthcare Systems	10
MiLAB	11
Soliton Elektronik	12
Mediate	13
O.P.I.C.com	14
Pergas Quality	15

Redovisning

Förvaltningsberättelse	17
Resultaträkning	18
Balansräkning	19
Finansieringsanalys	21
Tilläggsupplysningar	22
Revisionsberättelse	26
Styrelse	27
Adresser	28

Det här är LinkTech

LinkTech är ett regionalt utvecklingskapitalbolag med säte i Linköping. LinkTech hjälper högteknologiskt inriktade företag till en säkrare kommersialisering av sin teknik och kompetens. Bolaget bidrar långsiktigt med sin industriella och finansiella erfarenhet och kompetens på styrelse- och ledningsnivå. LinkTech utövar en aktiv ägarroll, till dess att man har uttjänat sitt syfte i respektive portföljbolag och har därför ingen i förväg uttalad tidpunkt för utträde. Målet är en långsiktig värdeutveckling för LinkTechs aktieägare.

LinkTech investerar i bolag som är verksamma inom de teknikområden där regionen är i världsklass såsom telekommunikation, mjukvaruutveckling, elektronik och hemkommunikation. LinkTech ska på så sätt bidra till att regionen bibehåller sin position som en av landets ledande avseende nystartade avknopningsföretag inom högteknologi.

VD har ordet

För såväl LinkTech som för våra portföljbolag har året präglats av en rad större förändringar.

Under året har vi sett över arbetsformerna för styrelse och ledning i LinkTech. Det har resulterat i en mer lätthanterlig organisation vad gäller beslutsprocesser och informationshantering. Styrelsen har minskat från tretton till sju ledamöter.

Vi har tillsatt ny styrelseordförande i de flesta bolagen. Syftet är att portföljbolagens respektive styrelseordförande inte ska vara medlem i LinkTechs styrelse. Förändringen ligger i linje med vår målsättning att skapa självständiga bolagsstyrelser som ser till portföljbolagens intressen. Vi har ägnat stor kraft åt att finna en ordförande till varje bolag som både besitter rätt kompetens och som vill lägga tid på att utveckla unga högteknologiska tillväxtföretag.

Våra engagemang

Gemensamt för portföljbolagen är att de initierats av entreprenörer med bakgrund i den tekniska världen. Företagen ligger i framkant när det gäller teknik och är ofta mycket produktfokuserade, medan kund- och marknadsorientering ibland får en underordnad prioritet. Kanske är det just detta som är portföljbolagens både styrka och svaghet. Nästan samtliga bolag har nått en fas där tekniska entreprenörer fått ge plats åt en mer marknadsorienterad ledning. Under året har ny VD tillsatts i fem av portföljbolagen. Trots detta känner jag att vi, i några av bolagen, har varit dåliga att på säkerställa ledningsfunktionen på ett tidigt stadium. Mot detta kan ställas att vi går in som minoritetsägare och får agera därefter, men det är dock ingen ursäkt.

Bland portföljbolagen ser vi en blandad utveckling. Tydligast lyser Cambio Healthcare Systems stjärna. Bolaget kännetecknas av en hög grad av kundfinansierad utveckling, vilket jag skulle vilja påstå är en av förklaringarna till Cambios framgång.

Den andra ytterligheten är Mediate, som var den enda investering vi gjorde 1999 när den finansiella marknaden var som he-



tast. Bolaget har präglats av ett intensivt produktutvecklingsfokus med avsaknad av nära samarbete med kund. Det är lätt att vara efterklok, men hittills har bolagets utveckling inte motsvarat våra förväntningar. Den ursprunglige entreprenören, VD:n och huvudägaren har fått ge plats för en ny ledning. Bolaget har minskat personalstyrkan och fokuserar nu på referensprojekt.

Mellan Cambio och Mediate finns sex bolag som utvecklats i varierande skala. Cendio Systems separerade under året sin produkt del från konsultrörelsen. Resultatet blev landets ledande renodlade Open Source-konsult samt Ingate Systems, ett produktföretag inom IP-telefoni. Soliton Elektronik har, trots

ett trögt år på en marknad med få nyinvesteringar, lyckats med nyförsäljningar via nya distributionskanaler. Marknaden för scannerleverantörer är överetablerad och sannolikt kommer strukturella förändringar att ske. Förhoppningsvis kan vi och Soliton delta i denna utveckling.

Under årets sista kvartal påbörjades arbetet med strukturella åtgärder för säkerställa MiLABs framtid. Den gamla ledningen har under 2002 klivit tillbaka och en ny styrelseordförande har tillsatts. Genom kapitaltillskott, konverteringar samt nedskrivningar under 2002 har MiLABs egna kapital stärkts. Med facit i hand borde dessa åtgärder ha vidtagits tidigare. Samtidigt vill jag påpeka att bolaget fortsätter ta viktiga kunder på en spännande marknad.

Pergas Quality har ägnat en stor del av året åt integrering av produktportfölj och organisation sedan sammanslagningen år 2000. En rad mindre genombrott på viktiga referenskunder har genomförts och bolaget ser med tillförsikt på 2002. Beträffande Opic har det visat sig att teknik, affärsmodell och ledning går i takt och företaget visade ett positivt kassaflöde för årets sista kvartal. Under året utökades ägarkretsen i bolaget genom en riktad nyemission. Bolaget andas entusiasm och ser positivt på framtiden.

Investeringar och nätverkande

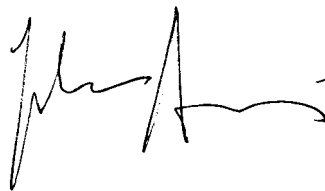
Under året har LinkTech gjort tilläggsinvesteringar om totalt ca 7,7 miljoner kronor fördelade enligt följande bolag; Opic 2 mkr, MiLAB 0,4 mkr, Mediate 1,8 mkr, Cendio Systems 1,5 mkr, Ingate Systems 1,5 mkr och Soliton Elektronik 0,5 mkr.

Ett flertal nya potentiella bolag har analyserats och av dem har några möjliga nyinvesteringar presenterats för styrelsen. Inget av dessa bolag har passerat in i LinkTechs portföljstrategi, förutom avknoppningsföretaget Ingate Systems. För framtiden står syndikeringar och en högre grad av nätverkande på agendan. Jag har tidigare år utlovat ett högre tempo på nyinvesteringar, men nöjer mig nu med att utlova högre kvalitet på de investeringar vi gör. Sammantaget har verksamhetsåret karak-

teriserats av en omställning likt en kappsegling vid rundning av länsmärket. Vi rundade året 2000/2001 med dåligt trimmade segel och en osynkroniserad besättning, delvis fylld av oro för den framtida utvecklingen och ett tuffare företagsklimat. Året inleddes med en förändring av styrelsen, som följdes av förstärkning av portföljbolagens ledningsfunktioner för att avslutas med en tuff kryss. Vi är igenom slaget, men vi behöver kontinuerligt trimma besättningen och synkronisera oss för nya förändringar.

Ödmjukt får vi konstatera att det tar tid att lära sig nya marknader. Därför ska vi försöka ta tillvara på de värdefulla erfarenheter som vi har samlat på oss inom våra portföljbolags respektive marknader och fortsätta att agera och investera inom dessa.

Vi går in i det nya året med en ny optimism. Vi har lärt oss mycket under de senaste fyra åren och utvärderar nya bolag med en helt ny erfarenhetsbas. Samtidigt har vi klivit fram som en tydligare och mer proaktiv ägare. Vi har fattat en rad svåra beslut som på sikt kommer att ge positiva effekter. För LinkTechs del innebär det att årets resultat belastas av nedskrivningar, enligt gällande redovisningsprinciper, i merparten av våra bolag. Det bör dock poängteras att det torde finnas övervärden i övriga bolag. Samtidigt känner jag att mycket av det arbete vi lagt ner kommer att bära frukt de närmsta åren.



Johan Amnéus

Verksamheten

LinkTech är ett regionalt utvecklingskapitalbolag med säte i Linköping. LinkTech hjälper högteknologiskt inriktade företag till en säkrare kommersialisering av sin teknik och kompetens. Bolaget bidrar långsiktigt med sin industriella och finansiella erfarenhet och kompetens på styrelse- och ledningsnivå. LinkTech utövar en aktiv ägarroll, till dess att man har uttjänat sitt syfte i respektive portföljbolag och har därför ingen i förväg uttalad tidpunkt för utträde. Målet är en långsiktig värdeutveckling för LinkTechs aktieägare.

Investeringsstrategi

LinkTech investerar i unga teknikföretag i Linköpingsregionen. Portföljbolagen är verksamma inom de teknikområden där regionen är i världsklass såsom telekommunikation, mjukvaruutveckling, elektronik och hemkommunikation.

Investeringar görs i företags etablerings- eller tidiga tillväxtfaser, det vill säga när företagets produkter eller tjänster är tekniskt förverkligade. Aktuella företag utvärderas och bedöms med fokus på entreprenören, affärsidén och visionen. Viktiga kriterier är också att företaget ska vara på väg att utveckla en marknadsledande teknik, att marknaden är global samt att LinkTech ser sin roll som ägare i företaget. Vid utvärderingen diskuteras också huruvida det aktuella företaget kompletterar redan befintliga investeringar eller inte. Andra professionella aktörer kan inbjudas att medinvestera (syndikering).

LinkTech investerar normalt två till tio miljoner kronor per engagemang.

Utvecklingsstrategi

LinkTech tillsätter styrelseordförandeposten i portföljbolagen samt en affärsutvecklare som adjungerad ledamot. Dessa två ansvarar för styrelsearbetet och för att företaget agerar enligt fastlagda planer och riktlinjer. Vidare medverkar LinkTech i kapitalisering, affärsutveckling och organisationsfrågor. Varje affärsutvecklare i LinkTech ansvarar för tre till fyra företag, samt för sin specialfunktion i samtliga portföljbolag. Idag finns följande specialfunktioner: affärsutveckling, ekonomi-

styrning och kapitalmarknadsfrågor. LinkTech åtar sig endast i undantagsfall operativa funktioner.

När ett företag uppnått en etablerad ställning på sin marknad och LinkTech inte längre kan bidra till vidareutveckling, inträffar en naturlig exit. Utträdet sker arbetsmässigt, kapitalmässigt eller som en kombination av dessa.

Marknad

Grovt indelat kan riskkapitalmarknaden i Linköpingsregionen indelas i fyra kategorier: samhällsfinansierade aktörer, privata kapitalister, venture capitalföretag och regionala utvecklingskapitalbolag. De samhällsfinansierade aktörerna arbetar med entreprenörsutbildning, kuvösverksamhet, mentorskap och kapitaliseringslösningar. Bland dem kan nämnas Teknikbrostiftelsen, Mjärdevi Science Park, Mjärdevi Business Incubator, Universitetsholding och Almi Företagspartner. De privata kapitalisterna går in som ensamma externa finansiärer som ofta åtar sig operativa funktioner. Den tredje kategorin, venture capitalföretag är inriktade på företag i tillväxt- och expansionsfaser. Bland dem kan nämnas 3i, Bure, Innovations Kapital och Skanditek. Dessa agerar i mindre utsträckning på den lokala nivån och formen för detta är då som medinvestering. LinkTech, som är ett regionalt utvecklingskapitalbolag, utgör den fjärde kategorin.

Organisation

Styrelsen i LinkTech ska representera huvudaktieägare, universitetsvärlden, aktieägar- och entreprenörsnätverk. En aktiv valberedning utser ledamöter inför varje ordinarie bolagsstämma. Varje styrelseledamot väljs enskilt och på egna meriter. Den entreprenöriella andan och erfarenheterna betonas i urvalsprocessen. Antalet ledamöter begränsas till max sju. För att undvika otydlighet ska LinkTechs styrelse i största möjliga utsträckning inte utgöras av styrelseledamöter från portföljbolagen. På styrelsemöten redogör VD för LinkTechs verksamhet samt rapporterar eventuella avvikelser från tidigare fastlagda planer i respektive portföljbolag. Om så behövs adjungeras respektive ordförande och eventuellt även respektive affärsutvecklare.

Ledningen arbetar med att identifiera investeringsobjekt och producera adekvata underlag för beslut om investering. Arbetet leds av VD, som också ansvarar för att relationerna med nyckelpersoner i regionen och i portföljbolagen ökar LinkTechs förtroendekapital. Till förfogande i dessa uppgifter finns, förutom ledningen även aktieägar- och entreprenörsnätverket samt vetenskapliga rådet. Aktieägar- och entreprenörsnätverket engagerar sig i frågor och arbeten rörande trender, nya tekniker, kontakter, nya och gamla företag etc. Nätverkets syfte är att fungera som resurs åt portföljbolagen. Medlemmarna i nätverket ska ha en stark förankring i regionen och besitta den

kompetensbredd som motsvarar de behov ett tillväxtföretag har under sin utveckling. Nätverket träffas minst två gånger per år inklusive ordinarie bolagsstämma. LinkTechs ledning har ansvaret för att nätverket underhålls.

Vetenskapliga rådets huvudsakliga syfte är att identifiera och utvärdera framtida trender inom IT-branschen som är av vikt för LinkTechs verksamhet. Rådet ska även stödja LinkTech och portföljbolagen i vetenskapliga och tekniska frågor. Rådet leds av en ordförande som utses av LinkTechs styrelse. Ordföranden rekommenderar nya medlemmar till rådet.

Aktiekapitalets utveckling

År	Transaktion	A-aktier	B-aktier	Aktiekapital	Teckningskurs *
1997	Bolagsbildning	250	250	50 000 kr	1,50 kr
1997	Nyemission	750	750	150 000 kr	2,84 kr
1998	Nyemission	800	800	160 000 kr	0,50 kr
1998	Nyemission	3 200	3 200	640 000 kr	4,13 kr
1998	Nyemission	181	181	36 300 kr	4,13 kr
1999	Nyemission	61	61	12 100 kr	4,13 kr
1999	Nyemission	0	5 230	523 000 kr	11,95 kr
2000	Nyemission	0	524	52 400 kr	47,71 kr
2000	Split 200:1	1 043 158	2 188 204		
2000	Nyemission	282 956	622 499	452 728 kr	57,00 kr
2002	Konvertering förlagslån 1999/2001	0	25 655	12 827 kr	38,00 kr
		1 331 356	2 847 354	2 089 355 kr	

* Teckningskurs efter genomförd split 200:1

De största ägarna 2001-12-31

Namn	A-aktier	B-aktier	Totalt	Kapital	Röster
Gustaf Douglas-sfären	201 085	376 741	577 826	13,9 %	14,8 %
Fast Partner AB	159 198	292 971	452 169	10,9 %	11,7 %
AB Tord Larsson Finans Ltd.	0	261 942	261 942	6,3 %	1,6 %
Lars Karlsson	95 971	141 828	237 799	5,7 %	6,8 %
Bengt Nilsson *	77 942	137 600	215 542	5,2 %	5,7 %
Investment AB Spiltan	92 409	91 956	184 365	4,4 %	6,3 %
Oldhill Ltd.	89 860	79 086	168 946	4,1 %	6,1 %
Per-Håkan Börjesson *	77 942	77 932	155 874	3,8 %	5,3 %
Per Bouveng	77 714	74 213	151 927	3,7 %	5,3 %
Lars Klingstedt *	68 200	68 000	136 200	3,3 %	4,6 %
Östgöta Brandstodsbolag	60 000	60 000	120 000	2,9 %	4,1 %
Lars Jonsson	0	119 542	119 542	2,9 %	0,7 %
Mannersons Fastighets AB	0	119 542	119 542	2,9 %	0,7 %
Cityfastigheter i Linköping AB	0	119 542	119 542	2,9 %	0,7 %
Per-Olof Moosberg	0	119 542	119 542	2,9 %	0,7 %
Kenth Ericson *	0	114 278	114 278	2,8 %	0,7 %
Roland Nilsson	55 542	55 075	110 617	2,7 %	3,8 %
Liselotte Gustafsson	55 285	55 286	110 571	2,7 %	3,8 %
Ingemar Lagerlöf *	55 674	19 400	75 074	1,8 %	3,6 %
Perching Securities Ltd.	65 000	0	65 000	1,6 %	4,0 %
Övriga ca 80 aktieägare	99 734	437 023	536 757	12,9 %	8,9 %
	1 331 556	2 821 499	4 153 055	100,0 %	100,0 %

* Genom bolag

Portföljbolag

Cendio Systems

Skandinaviens ledande tjänsteleverantör av
Open Source-programvaror

www.cendio.se

The logo for Open Source, with the words "OPEN" and "SOURCE" stacked vertically in a stylized, hand-drawn font.

Cendio Systems AB grundades 1992 av sex entreprenörer vid Linköpings Tekniska Högskola. Företaget arbetar med högkvalitativ utveckling, integration, support och service baserad på Open Source programvara.

Open Source är en metod för att utveckla och sprida programvara där källkoden till programmen alltid följer med. Metoden har fått stort genomslag under de senaste åren, främst genom operativsystemet Linux. Användningen av Linux växer snabbt och det är idag världens mest spridda operativsystem efter Windows. Samtidigt ökar behovet av kompetens och konsulttjänster kring Linux och andra Open Source-program. För år 2003 beräknas marknaden, när det gäller inbyggda system, överträffa PC-marknaden i värde. Majoriteten av dessa system ser ut att bli baserade på Linux.

En av fördelarna med Open Source-programvarorna är ständigt nya versioner och snabba uppdateringar. Eftersom källkoden är öppen har fler människor insyn och eventuella brister korrigeras snabbt. Samtidigt blir kvaliteten på koden ofta mycket hög, bland annat på grund av att en programmerare som skriver öppen källkod alltid bedöms av sina likar (peer review). Dock krävs en stor kunskap för att kunna utnyttja samtliga fördelar. Cendio tar därför systemintegratörens roll och erbjuder paketering av mjukvara, installation och utbild-

ning. Under verksamhetsåret har affärsområdet säkerhetsprodukter med den egenutvecklade brandväggen Fuego Firewall avyttrats till Ingate Systems AB, tillsammans med samtliga rättigheter och avtal. Cendios ägarandel i Ingate uppgår till 21 %. Den personal om nio personer som arbetade inom affärsområdet har följt med till det nya bolaget. Det fortsatt tuffa klimatet i branschen medförde stora besparingar under året. Cendio har ett fortsatt starkt samarbete med Nokia samtidigt har samarbetet med IBM fördjupats. Såväl ledning som styrelse har förstärkts under året.

Cendio har märkt ett större intresse bland kommuner att använda Linux i hela organisationen, och en stark tillväxt bland dessa kunder är att förvänta. Detta har medfört att Cendio valt att inrikta sig mot den offentliga sektorn. Cendio har också tagit fram en ny lösning, en så kallad tunn klient, som ytterligare sänker kostnaderna för kunden.

Cendio är idag Sveriges ledande leverantör av tjänster runt Open Source inklusive Linux, kompletterat med produkter från underleverantörer. Varefter marknaden växer är därför Cendio mycket väl positionerat för att behålla denna ledarroll.

Verkställande direktör *Per-Olof Moosberg*
Styrelseordförande *Daniel Johannesson*

Resultat och ställning	1998	1999	2000	2001
Nettoomsättning, tkr	11 372	15 196	24 976	21 790
Rörelseresultat, tkr	-706	90	-3 195	-4 359
Resultat efter finansiella poster, tkr	-757	28	-3 327	-3 347
Balansomslutning, tkr	3 314	6 673	13 948	7 912
Eget kapital, tkr	800	828	2 501	949
Medelantal anställda	18	24	40	39
LinkTechs kapitalandel *	25 %	27 %	34 %	38 %

* Efter full konvertering av förlagslån och utnyttjande av optioner

Aktieägare 2001-12-31	A-aktier	B-aktier	Kapitalandel	Röstandel
LinkTech AB (publ)	654	6 216	38,8 %	30,9 %
Magnus Redin	280	1 800	11,8 %	11,2 %
Jan Danielsson	280	1 540	10,3 %	10,5 %
Inge Wallin	560	1 020	8,9 %	16,1 %
Per Cedeqvist	280	1 020	7,3 %	9,3 %
Övriga	560	3 486	22,9 %	22,0 %
	2 614	15 082	100,0 %	100,0 %

Ingate Systems

Företagsbrandväggar som stödjer internetprotokollet SIP

www.ingate.com

Ingate Systems AB startades 2001, som ett joint venture mellan Cendio Systems AB och Intertex AB. Ingates produkter kombinerar Cendios beprövade brandväggarna med Intertex framgångsrika SIP-teknik. Resultatet är en helt ny generation brandväggsprodukter.

Ingate säljer världens första SIP-kapabla brandväggsprodukter för företag. SIP (Session Initiation Protocol) är det nya signaleringsprotokollet för styrning av onlinenärvaro (presence and instant messaging), IP-telefoni och videokonferenser. Allt tyder på att SIP får samma betydelse för IP-baserad realtidskommunikation mellan personer som http har haft för webben. SIP sköter allt från att initiera och autentisera samtal till att ordna effektiv routing av trafiken och garanterar att användare kan kommunicera med varandra oavsett operatör eller tjänstleverantör.

Ingate har två produktlinjer – Ingate Firewall och Ingate SIParator. Ingate Firewall är SIP-kapabla brandväggar som kombinerar beprövad säkerhetsteknik med de senaste SIP-funktionerna. Den andra produkten, Ingate SIParator, är en helt ny typ av produkt som utökar traditionella brandväggar med förmågan att hantera SIP-trafik. Säkerhetsprodukter har fått ökad aktualitet det senaste året och marknaden växer mycket starkt. Marknaden för SIP-baserade kommunikations-

lösningar är på stark frammarsch. Det faktum att Microsoft har inkluderat SIP-baserade kommunikationsapplikationer i sitt Windows XP operativsystem kommer ytterligare att bidra till denna utveckling. Ingates företagsbrandvägg är idag den enda produkt som fullt ut stödjer SIP-protokollet. Det ger en unik position på världsmarknaden när företag börjar implementera nya kommunikationsmetoder.

En stor del av 2001 har ägnats åt att utveckla den nya mjukvaruversion som stödjer SIP. Under året har även flera förhandlingar förts på USA-marknaden om distribution av Ingates produkter. Dessa bör leda till kontrakt under första halvan av 2002.

Ingate har ambitionen att kraftigt öka sin marknadsandel på den skandinaviska marknaden. Samtidigt ska etablering ske, främst på den nordamerikanska marknaden, vilken i sin tur ska ge mångdubbelt större volymer. Genom dessa volymökningar ska bolaget, trots stora investeringar i utveckling, kunna ge positivt kassaflöde inom en snar framtid.

Verkställande direktör *Olle Westerberg*
Styrelseordförande *Karl Erik Ståhl*

Resultat och ställning	2001/02 (1)
Nettoomsättning, tkr	
Rörelseresultat, tkr	
Resultat efter finansiella poster, tkr	
Balansomslutning, tkr	
Eget kapital, tkr	
Medelantal anställda	
LinkTechs kapitalandel (2)	6 %

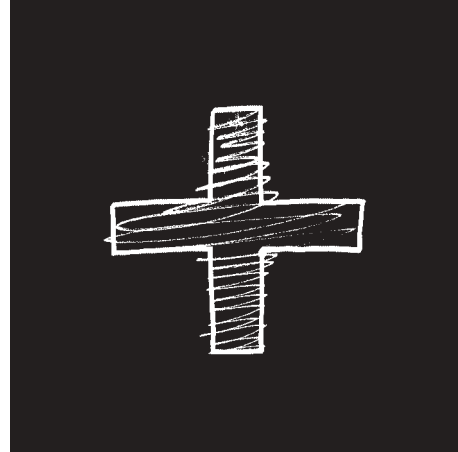
(1) Brutet räkenskapsår 2001/02, (2) 2001-12-31

Aktieägare 2002-01-16	Aktier	Kapitalandel	Röstandel
Intertex Data AB	240 636	66,4 %	66,4 %
Cendio Systems AB	77 307	21,3 %	21,3 %
LinkTech AB (publ)	22 693	6,2 %	6,2 %
Magnus Redin	1 280	0,4 %	0,4 %
Hans Persson	1 280	0,4 %	0,4 %
Övriga	19 344	5,3 %	5,3 %
	362 540	100,0 %	100,0 %

Cambio Healthcare Systems

Vårdadministrativa system för komplexa vårdmiljöer med överlägsen funktionalitet och flexibilitet

www.cambiosys.com



Cambio Healthcare Systems AB startades 1993 av två studerande vid Linköpings Tekniska Högskola. Målet var att utveckla ett informationssystem som motsvarar sjukvårdens särskilda behov och som stödjer vårdens alla processer. Idag har Cambio erfarenhet från mer än hundra installationer i olika vårdorganisationer. Stora projekt på bland annat Ersta Sjukhus har följts av genombrottsorder från Kronobergs Läns Landsting på system för både öppen och slutenvård.

Under året har Cambio fått ett genombrott på företagshälsovårdsmarknaden genom affärer med Feelgood och Sveriges ledande leverantör av företagshälsovård, Kvalita. Vidare har Cambio levererat sin läkemedelsmodul och delar av Cambio Spider till Östergötlands och Jönköpings Läns Landsting genom en stor upphandling, samt levererat incidenthantering till Huddinge Sjukhus.

Cambios system hanterar såväl in- som utskrivning av patienter, administration, kassafunktioner, schemaläggning av medicinska rutiner, provsvar och journalrutiner. Produkterna är baserade på en modern komponentuppbyggd treskiktarkitektur, som gör att Cambio kan leverera de funktioner som den enskilda kunden efterfrågar. Hjärtat i systemet är företagets egenutvecklade middleware, Cambio Spider, som ger vårdorganisationer tillgång till patientinformation oberoende av ad-

ministrativa eller geografiska gränser. Cambios system utvecklas i en objektorienterad miljö, som möjliggör snabb och kontinuerlig utveckling med stegvis implementering. Detta tillsammans med gedigen kunskap om sjukvårdsmiljön och dess processer resulterar i användarnära system som är snabba att implementera och enkla att förändra.

Utvecklingen inom landstingen går mot öppna lösningar baserade på middleware som gör det möjligt för nischleverantörer att leverera mindre delar i en integrerad lösning. De traditionella begreppen patientadministrativa system respektive journalsystem används allt mindre, utan ersätts av ett flertal stödfunktioner runt en patient/vårdprocess. En utveckling som drivs på av ökade krav på effektivitet inom sjukvården.

Cambio har ambitionen att positionera sig som specialisten på vårdadministrativa system för hälso- och sjukvård, till skillnad från de etablerade leverantörerna där detta enbart är en av många verksamhetsgrenar. På kort sikt avser man att stärka sin ställning som den ledande leverantören i Sverige och att bli den ledande plattformslösningens leverantör i Skandinavien samt göra sina första referensinstallationer i Europa.

Verkställande direktör *Tomas Mora-Morrison*
Styrelseordförande *Lars Grönberg*

Resultat och ställning	1998	1999	2000	2001
Nettoomsättning, tkr	4 654	11 071	19 120	24 946
Rörelseresultat, tkr	-93	177	-1 076	-2 490
Resultat efter finansiella poster, tkr	-109	118	-1 340	-2 383
Balansomslutning, tkr	5 352	7 817	27 717	28 851
Eget kapital, tkr	3 008	3 101	23 188	20 805
Medelantal anställda	11	15	22	38
LinkTechs kapitalandel *	30 %	28 %	30 %	30 %

* Efter full konvertering av förlagslån och utnyttjande av optioner

Aktieägare 2001-12-31	Aktier	Kapitalandel	Röstandel
LinkTech AB (publ)	46 484	30,1 %	30,1 %
Tomas Mora Morrison	39 750	25,7 %	25,7 %
Håkan Mattsson	39 750	25,7 %	25,7 %
Nordhus Medical HB	10 000	6,5 %	6,5 %
Banco Fonder	8 130	5,3 %	5,3 %
Övriga	10 500	6,8 %	6,8 %
	154 614	100,0 %	100,0 %

MiLAB

Utveckling, underhåll och marknadsföring av nyckelfärdiga kommunikationssystem för smalbandskommunikation över elnät

www.milab.se

MiLAB startades 1984 av två entreprenörer från Linköpings Tekniska Högskola. Företaget arbetar med produkter och kompletta system för kundkommunikation, med energiindustrin som huvudsaklig målgrupp. Systemen är utvecklade och dimensionerade för smalbandstjänster över befintliga elnät. Exempel på möjliga tjänster är; avläsning av mätare för till exempel el, värme och vatten, hantering av olika styr- och larmfunktioner för energibolag samt manövrering av styr- och kontrollfunktioner inom industri och kommersiella fastigheter.

MiLAB är ett renodlat systemutvecklingsföretag, som först på senare år börjat fokusera även på marknadsutveckling. Företaget besitter djup kompetens inom systemkonstruktion av såväl mjuk- som hårdvara samt LONWORKS-teknik (de facto-standard för kommunikation över elnät) och har även lång och gedigen erfarenhet av hur energimarknaden fungerar.

När energimarknaden avreglerades helt i slutet av 1999 infördes schablonavräkning av elförbrukning mellan de olika parterna på marknaden. I och med avregleringen blev frågan om vem som förbrukat vad mycket viktigt, vilket ledde till att elbolagens administrativa kostnader för avräkning ökade kraftigt. Samtidigt medförde avräkningen att aktörernas finansiella risker ökade. Behovet av timvis registrering av elförbrukning har därmed blivit tydligt och utgör idag ett starkt incitament för

utbyggnad av system för registrering av verklig elförbrukning. Under året har energimyndigheten och styrande politiker aviserat krav på betydligt tätare avläsning av elmätare för att elräkningarna ska bli så korrekta som möjligt. De har också ställt krav på möjlighet till energi- och effekthushållning i samhället. Detta ökar ytterligare behovet av total utbyggnad av system för dubbelriktad kundkommunikation inom energibranschen. För MiLAB är utvecklingen mycket gynnsam, eftersom företaget erbjuder systemlösningar som kan hantera såväl elmätaravläsning som energi- och effekthushållning.

Under årets sista kvartal påbörjades strukturella åtgärder för att stärka företaget inför framtiden. Åtgärderna har lett till att det egna kapitalet har stärkts och att en ny styrelseordförande tillsatts under 2002.

MiLAB har idag etablerat sig som en av de ledande leverantörerna av kommunikationssystem till energibolag på den svenska marknaden. Inom de kommande åren avser man att utvidga sin position till att omfatta övriga Norden och andra utvalda marknader i Europa.

Tf verkställande direktör *Tommy Blohm*

Styrelseordförande *Lars Klingstedt*

Styrelseordförande *Hans-Eric Brodin* (fr.o.m. april 2002)

Resultat och ställning	1998	1999	2000	2001
Nettoomsättning, tkr	12 335	14 237	11 220	13 356
Rörelseresultat, tkr	-2 169	-1 206	-6 056	-9 997
Resultat efter finansiella poster, tkr	-3 072	-2 165	-7 334	-11 316
Balansomslutning, tkr	14 843	16 014	18 343	9 324
Eget kapital, tkr	2 713	548	714	-8 837
Medelantal anställda	13	14	14	13
LinkTechs kapitalandel *	23 %	23 %	24 %	23 %

* Efter full konvertering av förlagslån

Aktieägare 2001-12-31	A-aktier	B-aktier	Kapitalandel	Röstandel
Tommy Blohm	40 859	0	34,2 %	36,1 %
Jan Axelsson	40 859	0	34,2 %	36,1 %
LinkTech AB (publ)	27 393	1 394	24,1 %	24,3 %
KA Elektronik AB	2 687	0	2,2 %	2,4 %
Conmark Marketing AB	672	0	0,6 %	0,6 %
Övriga	0	5 575	4,7 %	0,5 %
	112 470	6 969	100,0 %	100,0 %

Soliton Elektronik

Försäljning av kundanpassade produkter för automatisk avsyning och mätning inom träindustrin

www.soliton.se

Soliton Elektronik AB bildades 1994 som ett avknopningsföretag från Linköpings Universitet med ambitionen att marknadsföra ny teknik för träavsugning. Idag utvecklar och säljer Soliton produkter för automatisk avsyning och mätning inom träindustrin. Tekniken bygger på smarta kameror med avancerade bildsensorer, som kompletteras med egenutvecklade och delvis patenterade algoritmer och metoder för snabb och noggrann avsyning.

Bland kunderna finns sågverk och tillverkare av möbel- och fönsterämnen, limfogsskivor, limträ och trägol. I Sverige råder det dock brist på sågbar råvara idag och råvaruanskaffningen är ett konstant problem för de flesta sågverk. Teknikutvecklingen, med allt snabbare processer i datorerna och den ständiga utvecklingen inom bildbehandling, innebär nya möjligheter för träindustrin och hela kedjan från timmersortering till vidareförädling. Till exempel förbättras ständigt möjligheterna att redan i ett tidigt skede avgöra för vilket eller vilka ändamål stocken ska bearbetas. Här kommer Solitons teknik, som bedöms kunna lösa många problem inom träindustrin, att erbjuda en överlägsen prestanda till ett bra pris.

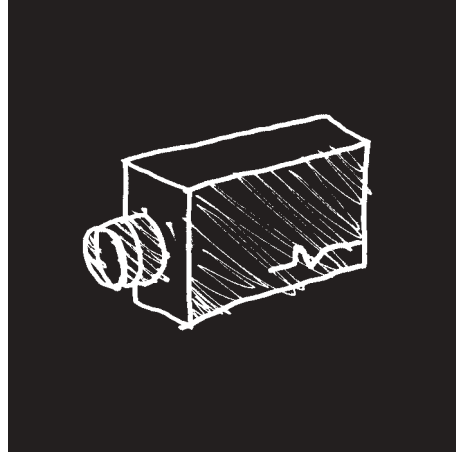
Under året har Soliton fått viktiga order. Bland annat har Torvald Timber AB i Blackstad köpt Solitons senaste generation för träavsugning. Soliton har även inlett ett flertal samarbeten

med ledande företag inom träbranschen, både i Sverige som utomlands. Avtal har tecknats med finska Tekma Oy om att Tekma Oy representerar Soliton på den finska marknaden. Avtalet gav snabbt utdelning i form av två försäljningar till Finland.

Under sommaren inleddes ett samarbete med Kanadensiska LMI Technologies Inc, i syfte att med Solitons träavsugningssystem utveckla sorteringsapplikationer och defektdetektering för "Southern Yellow Pine" och andra träslag. Samarbetet, som omgäende gav Soliton två nya försäljningar, innefattar även att LMI blir Solitons exklusiva distributör av träavsugningssystem i Nordamerika. Under året tecknades även ett avtal med Rema-Control om att med Solitons teknik ta fram en 3D-mätarm som mäter barkförekomst och barktjocklek.

Under året har Soliton stärkt styrelsen med ny ordförande. Soliton vill etablera sig som ledande vad gäller teknik och marknad inom området industriell träavsugning. Företaget har som mål att finna samarbetspartners och företag inom träindustrin, såväl i Sverige som utomlands, som kan bära fram Solitons system för olika typer av kundlösningar.

Verkställande direktör *Erik Åstrand*
Styrelseordförande *Stefan Qviberg*



Resultat och ställning	1998	1999	2000	2001
Nettoomsättning, tkr	2 493	3 412	4 934	5 833
Rörelseresultat, tkr	-1 031	-1 154	-1 275	-1 369
Resultat efter finansiella poster, tkr	-1 038	-1 170	-1 408	-1 506
Balansomslutning, tkr	1 927	3 145	3 362	3 320
Eget kapital, tkr	1 271	102	896	391
Medelantal anställda	6	7	7	5
LinkTechs kapitalandel *	25 %	25 %	34 %	37 %

* Efter full konvertering av förlagslån

Aktieägare 2001-12-31	Aktier	Kapitalandel	Röstandel
LinkTech AB (publ)	804	37,9 %	37,9 %
Jan Segerström	506	23,8 %	23,8 %
Anders Åström	351	16,5 %	16,5 %
Erik Åstrand	343	16,1 %	16,1 %
Torvald Timber AB	100	4,7 %	4,7 %
Övriga	20	1,0 %	1,0 %
	2 124	100,0 %	100,0 %

Mediate

Kostnads- och tidseffektiva XML-baserade portalverktyg, som skapar nya möjligheter inom digital kommunikation

www.mediate.se

Mediates affärsidé bygger på det digitala samhällets behov av lösningar för utbyte av information. Företaget, som grundades 1996, utvecklar, marknadsför och levererar content managementsystem för effektivare informations- och kunskapshantering. För att möjliggöra integration med andra system används XML genomgående i lösningarna.

XML är en öppen standard för strukturering av information, som dramatiskt förändrar utvecklingen inom applikationer, operativsystem, kommunikation och lagring av information. Det är en språk- och plattformsoberoende standard som stöds av samtliga ledande aktörer på marknaden. Syftet med standarden är bland annat att möjliggöra enklare informationsutbyte. Mediate började arbeta med XML redan 1996 och är en föregångare när det gäller affärsmässigt utnyttjande av tekniken. Företagets konkurrenskraft vilar på gedigna kunskaper inom utveckling och systemkonstruktion.

Mediates huvudprodukt Novelty XML/Application Server gör att webbplatsen enkelt kan kopplas ihop med andra befintliga system, exempelvis för att hämta eller lagra data. Till detta kommer Novelty Content Management, som gör det möjligt att på ett smidigt sätt administrera och hantera stora och komplexa informationsportaler. Uppdateringar och ändringar görs via en vanlig webbläsare och eftersom systemet bygger på XML



kan innehållet publiceras på flera sätt, till exempel via intranät, internet, extranet, WAP, e-handelssystem och portaler.

Verktyget har levererats till Kreatel som använder det för att administrera sin publika hemsida. Under hösten levererades verktyget även till Renaults Preference, ett extranät för Renaultägare.

Marknaden för content management och formulärhantering är på stark uppgång, liksom behovet av generella programvaror för hantering av XML. Gartner Group gör bedömningen att 80 % av all strukturerad information kommer att vara i XML-format år 2003.

Under året har Mediate anpassat sin organisation för nya utmaningar. Ny VD har tillsatts och ersätter den tidigare ledningen. Mediate har ambitionen att etablera sig som en leverantör av verktyg som skapar avancerade, framtidssäkra och öppna system för digital kommunikation. Utmaningen för Mediate ligger i att övertyga kunderna att välja bra teknik från det lilla företaget.

Verkställande direktör *Torbjörn Olsson*
Styrelseordförande *Kenth Ericson*

Resultat och ställning	1999/00(1)	2000/00(2)	2001
Nettoomsättning, tkr	1 045	1 457	1 943
Rörelseresultat, tkr	-2 152	-593	-2 330
Resultat efter finansiella poster, tkr	-2 150	-602	-2 481
Balansomslutning, tkr	1 670	2 256	2 385
Eget kapital, tkr	1 095	1 288	708
Medelantal anställda	8	9	9
LinkTechs kapitalandel	18 %	26 %	45 %

(1) Omfattar 99-05-01 - 00-04-30, (2) Omfattar 00-05-01 - 00-12-31

Aktieägare 2002-02-01	Aktier	Kapitalandel	Röstandel
LinkTech AB (publ)	293 975	45,0 %	45,0 %
Kenth Ericson	104 600	16,0 %	16,0 %
Torbjörn Olsson	100 000	15,3 %	15,3 %
Daniel Arthursson	63 300	9,7 %	9,7 %
Martin Wieszkos	28 000	4,3 %	4,3 %
Övriga	63 600	9,7 %	9,7 %
	653 475	100,0 %	100,0 %

O.P.I.C.com

Den enda kompletta marknadsplatsen för all offentlig upphandling

www.opic.com

O.P.I.C.com AB grundades 1999 av fyra entreprenörer med anknytning till Linköpings Tekniska Högskola och Mjärdevi Science Park i Linköping. Företagets affärsidé bygger på att förenkla offentlig upphandling med hjälp av en internetbaserad informationstjänst, utbildning och rådgivning.

Varje år genomför den offentliga sektorn upphandlingar i Sverige till ett värde av ca 400 miljarder kronor. Marknaden regleras av lagen om offentlig upphandling, LOU, som ska tillgodose att det råder konkurrens, objektivitet och affärsmässighet. Opics affärskoncept förenklar för både upphandlande enheter och leverantörer samtidigt som LOU uppfylls på ett effektivt sätt.

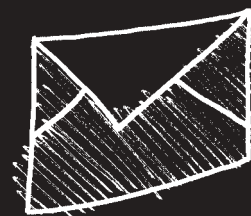
Opics informationstjänst består av en internetbaserad databas med information om offentliga upphandlingar. Databasen är anvisad av Nämnden för Offentlig Upphandling för publicering av offentliga upphandlingar. Tjänsten ger leverantörer möjlighet att söka och bevaka pågående och avslutade upphandlingar i Sverige och EU, samt läsa kompletta förfrågningsunderlag. Samtidigt kan myndigheter annonsera och publicera pågående upphandlingar. De upphandlande enheterna kommer snabbare ut på marknaden och sparar resurser samtidigt som leverantörerna får hjälp med kontinuerlig bevakning av pågående upphandlingar samt korrekt information som un-

derlag för sina anbud. Därutöver erbjuder Opic utbildningar och konsultverksamhet i form av projektledning vid till exempel anbudsgivning, granskningsuppdrag.

Under 2001 har Opic ägnat stor kraft åt att bygga upp strategiska relationer, bygga upp en betydande kundbas, färdigställa teknikplattformen samt lansera Dibus, myndigheternas verktyg för att annonsera och publicera upphandlingar. Viktiga strategiska allianser har ingåtts med bland annat Arkitektförbundet, Svenskt Näringsliv, Exportrådet samt ett antal myndigheter. Kundstocken har mångdubblats under året samtidigt som kundbortfallet är mycket lågt. Företaget har stärkt styrelsen med ny ordförande.

Behovet av ett verktyg och affärsstödssystem för att förenkla upphandlingar är stort och behovet av oberoende aktörer som kan stödja upphandlare och köpare med aktuell och specifik information kommer att öka i takt med att den offentliga handeln ökar. Idag är Opic den enda aktören med potential att förse marknaden med upp till 90 % av all upphandling i Sverige. Under år 2002 ska Opic vara den dominerande marknadsplatsen i Sverige.

Verkställande direktör *Kenth Ericson*
Styrelseordförande *Lars Grönberg*



Resultat och ställning	1999	2000	2001
Nettoomsättning, tkr	382	2 441	6 120
Rörelseresultat, tkr	-565	-4 999	-5 887
Resultat efter finansiella poster, tkr	-607	-5 093	-6 115
Balansomslutning, tkr	1 936	6 599	8 082
Eget kapital, tkr	-73	2 842	732
Medelantal anställda	6	15	18
LinkTechs kapitalandel *		27 %	31 %

* Efter full konvertering av förlagslån

Aktieägare 2001-12-31	Aktier	Kapitalandel	Röstandel
LinkTech AB (publ)	651	31,2 %	31,2 %
Kenth Ericson *	518	24,8 %	24,8 %
Dan Frödén	250	12,0 %	12,0 %
Sven Söderberg *	225	10,8 %	10,8 %
Hans-Olof Stenberg	223	10,7 %	10,7 %
Övriga	220	10,5 %	10,5 %
	2 087	100,0 %	100,0 %

* Inklusive bolag

Pergas Quality

Effektiv och intelligent dokumentstyrning för dokumentintensiva företag och organisationer

www.pergas.se



Pergas Quality AB startades 2000 av tre entreprenörer i Linköping. Företagets affärsidé utgår från att det finns en stor potential att förenkla och effektivisera dokumentproduktionen i företag.

I takt med att företag och organisationer blir allt mer dokumentintensiva, upptäcker allt fler att den befintliga dokumentproduktionen är ineffektiv, både när det gäller tid och kostnader. Med hjälp av Pergas egenutvecklade dokumentsystem effektiviseras dokumentproduktionen i företag, bland annat med hjälp av intelligenta dokumentmallar som hämtar information från företagets databaser. Systemet hanterar allt från produktion av nya intelligenta mallar, kopplingar mellan mallar och företagets respektive databaser samt lagring och publicering av information. Systemet passar användare i stora nätverksmiljöer som arbetar med dokumentproduktion via Microsoft Officeprodukter.

Pergas kombinerar lång erfarenhet av dokumenthantering med gedigna kunskaper om hur olika Microsoftprodukter kan automatiseras. Det finns även en stor kompetens inom databasintegration. Tanken är att systemet ska ingå som en del i kundens befintliga administrativa miljö och lösningarna levereras därför ofta integrerade med andra system, såsom administrativa system och Customer Relation Management (CRM)

system. Idag används Pergas dokumentsystem av mer än 60 större företag och organisationer. Bland kunderna kan nämnas Östgöta Enskilda Bank, Sjöfartsverket, Länsförsäkringar, SCA, Draka Kabel, WM Data Knight och Östgöta Correspondenten. Pergas tror på en positiv utveckling, bland annat till följd av den ökade användningen av CRM-system, som idag gör det svårt att hantera dokument på ett effektivt sätt. Pergas dokumentsystem erbjuder här ett kitt mellan CRM-systemet och hanteringen av dokument.

Under året har Pergas utvecklat ett dokumentsystem för intranät, detta innebär en enkel installation i och med att systemet inte behöver installeras på samtliga datorer. Dessutom har Pergas, genom ett samarbete med Xerox, utvecklat ett gränssnitt till Xerox XML-motor för lagring och publicering av dokument på hemsidor. Vid ordinarie bolagsstämma 2002 stärktes styrelsen med ny styrelseordförande.

Verkställande direktör *Eva-Lena Nordéus*

Styrelseordförande *Lars Karlsson*

Styrelseordförande *Eva Groppfeldt (fr.o.m. april 2002)*

Resultat och ställning	2000/01 (1)
Nettoomsättning, tkr	3 008
Rörelseresultat, tkr	-960
Resultat efter finansiella poster, tkr	-976
Balansomslutning, tkr	1 761
Eget kapital, tkr	424
Medelantal anställda	5
LinkTechs kapitalandel (2)	25 %

(1) Omfattar 00-09-25 - 01-12-31

(2) 01-12-31, efter full konvertering av förlagslån

Aktieägare 2001-12-31	Aktier	Kapitalandel	Röstandel
Eva-Lena Nordéus	50 000	26,7 %	26,7 %
Sylvia Ström	50 000	26,7 %	26,7 %
Ola Hansson	50 000	26,7 %	26,7 %
LinkTech AB (publ)	37 500	20,0 %	20,0 %
Övriga	0	0,0 %	0,0 %
	187 500	100,0 %	100,0 %

Redovisning

Förvaltningsberättelse

Styrelsen och verkställande direktören för LinkTech AB (publ), med organisationsnummer 556516-1543 och säte i Linköping, avger härmed följande årsredovisning för verksamheten under år 2001. Alla belopp redovisas, om inte annat anges, i kronor.

LinkTechs verksamhet

LinkTech är ett regionalt utvecklingskapitalbolag, som hjälper högteknologiskt inriktade företag till säkrare kommersialisering av sin teknik och kompetens. Bolaget bidrar långsiktigt med industriell och finansiell erfarenhet och kompetens på styrelse- och ledningsnivå. LinkTech utövar en aktiv ägarroll, till dess att man har uttjänat sitt syfte i respektive portföljbolag och har därför ingen i förväg uttalad tidpunkt för utträde. Målet är en långsiktig värdeutveckling för LinkTechs aktieägare.

Ägarförhållanden

LinkTech hade vid årets utgång 105 aktieägare (108).

Organisation

LinkTech hade, vid utgången av verksamhetsåret, 2 anställda (3). Samtliga anställda arbetar inom bolagets investeringsverksamhet. Därtill arbetar flertalet av styrelseledamöterna aktivt inom investeringsverksamheten.

Investeringsverksamheten

LinkTech har under verksamhetsåret investerat 7,7 mkr (25) i portföljbolag, varav 1,5 mkr avser nytt bolag, Ingate Systems AB, säkerhetsprodukter – företagsbrandväggar. Avyttringar under året uppgick till 0,1 mkr (4,4) och avser försäljning av aktier i Mediate AB till bolagets personal och styrelse.

Nettoomsättning och resultat

Årets nettoomsättning uppgick till 0,4 mkr (0,4) och avser fakturerade tjänster till portföljbolag. Årets resultat efter finansiella poster uppgick till -21,1 mkr (-0,9). Resultatet påverka-

des negativt av försäljningen av aktier i Mediate AB med -2,2 mkr samt nedskrivningar av finansiella anläggningstillgångar med -17 mkr.

Likviditet och soliditet

Vid verksamhetsårets slut uppgick LinkTechs likvida medel till 21 mkr (37). Bolagets soliditet uppgick till 99 procent (87).

Aktiekapital och antal aktier

LinkTechs registrerade aktiekapital uppgick den 31 december 2001 till 2 076 528 kr, fördelat på 1 331 556 A-aktier och 2 821 499 B-aktier, totalt 4 153 055 aktier. Under året utbyttes konvertibelt förlagslån 1999/2001 om 1 mkr till aktier. Återstående del av konvertibelt förlagslånet 1999/2001 om 9 mkr återbetalades. Utbytet omfattade totalt 25 655 B-aktier och registrerades hos Patent- och registreringsverket den 9 januari 2002. Efter utbytet uppgår aktiekapitalet till 2 089 355 kr, fördelat på 1 331 556 A-aktier och 2 847 154 B-aktier, totalt 4 178 710 aktier.

Styrelsearbetet

Styrelsen har bestått av sju ledamöter, varav en är verkställande direktören. Utöver konstituerande möte har styrelsen under verksamhetsåret 2001 hållit sex protokollförda möten. Bolagets revisor har deltagit vid ett av årets möten.

Förslag till behandling av bolagets ansamlade förlust

Till bolagsstämmans förfogande står följande:

Ansamlad förlust	-4 164 570
Årets förlust	-21 102 225
Summa kronor	-25 266 795

Styrelsen föreslår att den ansamlade förlusten överförs i ny räkning.

Resultaträkning

Kr	Not	2001	2000
Rörelsens intäkter			
Nettoomsättning		375 100	363 088
Övriga rörelseintäkter		51 929	173 833
Summa		427 029	536 921
Rörelsens kostnader			
Övriga externa kostnader	1	-1 499 801	-1 814 428
Personalkostnader	2	-2 201 008	-1 548 106
Avskrivningar av materiella anläggningstillgångar	3	-28 685	-38 240
Summa		-3 729 494	-3 400 774
Rörelseresultat		-3 302 465	-2 863 853
Resultat från finansiella investeringar			
Nedskrivningar av finansiella anläggningstillgångar	5	-17 023 841	0
Resultat från försäljning av andelar i intresseföretag		-2 150 000	1 803 000
Ränteintäkter		1 727 807	611 267
Räntekostnader		-353 726	-470 249
Summa		-17 799 760	1 944 018
Resultat efter finansiella poster		-21 102 225	-919 835
Resultat före skatt		-21 102 225	-919 835
Skatt på årets resultat		0	0
ÅRETS RESULTAT		-21 102 225	-919 835

Balansräkning

Kr	Not	2001-12-31	2000-12-31
TILLGÅNGAR			
Anläggningstillgångar			
Materiella anläggningstillgångar			
	4	99 129	146 999
Inventarier		99 129	146 999
Finansiella anläggningstillgångar			
Andelar i intresseföretag	5	29 134 442	40 701 526
		29 134 442	40 701 526
Summa anläggningstillgångar		29 233 571	40 848 525
Omsättningstillgångar			
Kortfristiga fordringar			
Kundfordringar		145 625	0
Övriga fordringar		2 206 715	4 457 239
Förutbetalda kostnader och upplupna intäkter		136 849	279 523
		2 489 189	4 736 762
Kassa och bank		20 514 922	36 885 299
Summa omsättningstillgångar		23 004 111	41 622 061
SUMMA TILLGÅNGAR		52 237 682	82 470 586

Balansräkning

Kr	Not	2001-12-31	2000-12-31
EGET KAPITAL OCH SKULDER			
Eget kapital	6		
Bundet eget kapital			
Aktiekapital (1 331 556 A- och 2 821 499 B-aktier á nom 0,5 kr)		2 076 528	2 076 528
Tecknat ej reg. aktiekapital (25 655 B-aktier á nom 0,5 kr)		12 828	0
Överkursfond		74 840 686	73 878 624
		76 930 042	75 955 152
Fritt eget kapital			
Balanserat resultat		-4 164 570	-3 244 735
Årets resultat		-21 102 225	-919 835
		-25 266 795	-4 164 570
Summa eget kapital		51 663 247	71 790 582
Långfristiga skulder			
Konvertibelt förlagslån		0	10 002 000
Övriga långfristiga skulder		8 642	0
Summa långfristiga skulder		8 642	10 002 000
Kortfristiga skulder			
Leverantörsskulder		12 500	0
Övriga skulder		39 865	5 322
Upplupna kostnader och förutbetalda intäkter		513 428	672 682
Summa kortfristiga skulder		565 793	678 004
Summa eget kapital och skulder		52 237 682	82 470 586
POSTER INOM LINJEN			
Ställda säkerheter		Inga	Inga
Ansvarsförbindelser	7	100 000	100 000

Finansieringsanalys

Kr	2001	2000
Den löpande verksamheten		
Rörelseresultat	-3 302 465	-2 863 853
Justeringar för poster som inte ingår i kassaflödet		
Avskrivningar av materiella anläggningstillgångar	28 685	38 240
Realisationsvinst vid försäljning av materiella anläggningstillgångar	-3 365	0
	-3 277 145	-2 825 613
Ränteintäkter	1 727 807	611 267
Räntekostnader	-353 726	-470 249
Kassaflöde från den löpande verksamheten		
före förändringar av rörelsekapital	-1 903 064	-2 684 595
Förändringar i rörelsekapital		
Förändring av fordringar	2 247 573	-2 326 701
Förändring av kortfristiga skulder	-112 211	460 266
Kassaflöde från den löpande verksamheten	232 298	-4 551 030
Investeringsverksamheten		
Förvärv av andelar, optioner och konvertibler i intresseföretag	-7 706 757	-24 789 926
Förvärv av materiella anläggningstillgångar	-8 700	-131 386
Försäljning av andelar i intresseföretag	100 000	4 428 000
Försäljning av materiella anläggningstillgångar	31 250	0
Kassaflöde från investeringsverksamheten	-7 584 207	-20 493 312
Finansieringsverksamheten		
Nyemission	0	56 610 419
Återbetalning av konvertibelt förlagslån 1999/2001	-9 027 110	0
Förändring av övriga långfristiga skulder	8 642	-765 000
Kassaflöde från finansieringsverksamheten	-9 018 468	55 845 419
Förändring av likvida medel	-16 370 377	30 801 077
Likvida medel vid årets början	36 885 299	6 084 222
Likvida medel vid årets slut	20 514 922	36 885 299

Tilläggsupplysningar

ALLMÄNNA UPPLYSNINGAR

Redovisnings- och värderingsprinciper

Årsredovisningen är upprättad enligt Årsredovisningslagen och Bokföringsnämndens allmänna råd. Redovisnings- och värderingsprinciperna är oförändrade i jämförelse med föregående år.

Bolagets tillgångar och skulder har upptagits till anskaffningsvärde respektive nominellt värde om ej annat anges nedan.

Andelar i intresseföretag

Andelar i intresseföretag har värderats individuellt till det lägsta av anskaffningsvärdet och verkligt värde. Verkligt värde för onoterade intresseföretag grundas på värderingen vid senast genomförda transaktion.

Fordringar

Fordringar upptas till de belopp, som efter individuell bedömning beräknas bli betalade.

Nyckeltalsdefinitioner

Soliditet

Eget kapital i förhållande till balansslutningen.

UPPLYSNINGAR TILL ENSKILDA POSTER

Not 1 Information angående ersättning till revisor	2001	2000
Till bolagets revisor och revisionsföretag, Ernst & Young AB, har ersättning utgått:		
Revision	26 200	40 600
Konsultation	3 000	13 600
Summa	29 200	54 200
<hr/>		
Not 2 Personal	2001	2000
Medelantal anställda		
Män	3	2
Kvinnor	0	0
	3	2
Löner och andra ersättningar		
Styrelsen och verkställande direktören	757 600	404 100
Övriga anställda	700 900	493 926
	1 458 500	898 026

Tilläggsupplysningar

Sociala kostnader

Pensionskostnader för styrelsen och verkställande direktören	146 107	128 701
Pensionskostnader övriga anställda	58 700	80 289
Sociala avgifter enligt lag och avtal	479 762	335 888
	684 569	544 878

Styrelsen

I maj 2001 beslutade bolagsstämman att arvode till styrelsens medlemmar som inte är anställda i bolaget ska utgå med vardera 36 900 kr, totalt 221 400 kr, för tiden fram till nästa ordinarie bolagsstämma. Avtal om pension, avgångsvederlag eller annan förmån föreligger ej.

Verkställande direktören

Till verkställande direktören har utgått en fast lön om 536 200 kr samt därjämte bilförmån. Pensionsförmån utgår med 35 % av lön. Uppsägningstiden från bolagets sida är tolv månader och från verkställande direktörens sida sex månader.

Not 3 Avskrivningar

I resultaträkningen belastas rörelseresultatet med avskrivningar enligt plan, vilka beräknas på ursprungliga anskaffningsvärden och baseras på tillgångarnas bedömda ekonomiska livslängd, varvid följande procentsatser används.

Inventarier 20 %

Not 4 Inventarier	2001-12-31	2000-12-31
Ingående anskaffningsvärde	211 952	80 565
Inköp	8 700	131 387
Försäljningar	-62 225	0
Utgående anskaffningsvärde	158 427	211 952
Ingående avskrivningar	-64 953	-26 713
Försäljningar	34 340	0
Årets avskrivningar	-28 685	-38 240
Utgående ackumulerade avskrivningar	-59 298	-64 953
Bokfört värde	99 129	146 999

Tilläggsupplysningar

Not 5 Andelar i intresseföretag

Aktier och andelar	Antal aktier	Kapitalandel	Rösträttsandel	Ansk.värde	Bokfört värde
Cambio Healthcare Systems AB	46 484	30 %	30 %	9 427 980	9 427 980
Cendio Systems AB	6 870	39 %	31 %	8 500 177	5 839 500
Mediate AB	293 975	45 %	45 %	3 399 025	1 17 590
MiLAB (1)	28 787	24 %	24 %	7 932 781	993 151
Soliton Elektronik AB (2)	804	38 %	38 %	3 998 580	1 820 256
O.P.I.C. com AB	651	31 %	31 %	8 390 678	6 479 403
Pergas Quality AB	37 500	20 %	20 %	1 250 000	1 250 000
Ingate Systems AB	22 693	6 %	6 %	1 543 124	1 543 124
Summa				44 442 345	27 471 004

Konvertibla skuldebrev	Antal	Konvert. kurs	Nyteckn./utb.	Ansk.värde	Bokfört värde
Cendio Systems AB	900	850	2002-04-30	765 000	765 000
Soliton Elektronik AB	21	5 952	2002-12-31	125 000	125 000
Pergas Quality AB	12 500	60	2003-03-31	750 000	750 000
Summa				1 640 000	1 640 000

Optioner	Antal	Lösenpris	Nyteckn./löpt.	Ansk.värde	Bokfört värde
Cendio Systems AB	175	4 200	2002-04-01	52 500	0
Cambio Healthcare Systems AB	2 500	94	2002-10-11	23 438	23 438
Summa				75 938	23 438

(1) LinkTech har ställt ut en köpoption till nyckelperson i bolaget om 2.240 st A-aktier.

(2) LinkTech har ställt ut en köpoption till nyckelperson i bolaget om 298 st aktier.

Summa andelar i intresseföretag				46 158 283	29 134 442
--	--	--	--	-------------------	-------------------

Uppgifter om intressföretagens organisationsnummer, säte, resultat efter finansiella poster och eget kapital:

Intresseföretag	Org.nr.	Säte	Resultat	Eget kapital
Cambio Healthcare Systems AB	556487-3585	Linköping	-2 382 769	20 805 353
Cendio Systems AB	556450-2507	Linköping	-3 346 895	949 150
Mediate AB	556557-5361	Linköping	-2 480 690	707 798
MiLAB	556403-0426	Linköping	-11 316 353	-8 836 509
Soliton Elektronik AB	556485-8701	Linköping	-1 506 384	391 492
O.P.I.C. com AB	556533-8745	Linköping	-6 115 188	731 479
Pergas Quality AB	556597-2303	Linköping	-976 030	423 970
Ingate Systems AB (1)	556609-0303	Linköping	-	-

(1) Brutet räkenskapsår 2001/2002

Tilläggsupplysningar

	2001-12-31	2000-12-31
Ingående anskaffningsvärde	40 701 526	18 536 600
Anskaffningar	7 706 757	24 789 926
Försäljningar	-2 250 000	-2 625 000
Utgående anskaffningsvärde	46 158 283	40 701 526
Ingående ackumulerade nedskrivningar	0	0
Nedskrivning aktier i intresseföretag	-17 023 841	0
Utgående ackumulerade nedskrivningar	-17 023 841	0
Utgående bokfört värde	29 134 442	40 701 526

Not 6 Förändring av eget kapital

	Aktiekapital	Överkursfond	Balans. förl.	Årets resultat	Totalt
Belopp vid årets ingång	2 076 528	73 878 624	-3 244 735	-919 835	71 790 582
Tecknad ej reg. nyemission	12 828	962 062			974 890
Överföring av föregående års resultat			-919 835	919 835	
Årets resultat				-21 102 225	-21 102 225
Belopp vid årets utgång	2 089 356	74 840 686	-4 164 570	-21 102 225	51 663 247

Not 7 Ansvarsförbindelser

	2001-12-31	2000-12-31
Borgensförbindelser för intresseföretag	100 000	100 000
	100 000	100 000

Linköping den 9 april 2002

Johan Amnéus
Verkställande direktör

Roland Nilsson
Styrelseordförande

Lars Karlsson

Eric Douglas

Robert Forchheimer

Kenth Ericson

Per Bouveng

Min revisionsberättelse har avgivits den 10 april 2002

Kjell Hansson
Auktoriserad revisor

Revisionsberättelse

Till bolagsstämman i LinkTech AB (publ)

Org.nr 556516-1543

Jag har granskat årsredovisningen och bokföringen samt styrelsens och verkställande direktörens förvaltning i LinkTech AB (publ) för räkenskapsåret 2001. Det är styrelsen och verkställande direktören som har ansvaret för räkenskapshandlingarna och förvaltningen. Mitt ansvar är att uttala mig om årsredovisningen och förvaltningen på grundval av min revision.

Revisionen har utförts i enlighet med god revisionssed i Sverige. Det innebär att jag planerat och genomfört revisionen för att i rimlig grad försäkra mig om att årsredovisningen inte innehåller väsentliga fel. En revision innefattar att granska ett urval av underlagen för belopp och annan information i räkenskapshandlingarna. I en revision ingår också att pröva redovisningsprinciperna och styrelsens och verkställande direktörens tillämpning av dem samt att bedöma den samlade informationen i årsredovisningen. Som underlag för mitt uttalande om ansvarsfrihet har jag granskat väsentliga beslut, åtgärder och förhållanden i bolaget för att kunna bedöma om någon styrelseledamot eller verkställande direktören är ersättningskyldig mot bolaget. Jag har även granskat om någon styrelseledamot eller verkställande direktören på annat sätt har handlat i strid med aktiebolagslagen, årsredovisningslagen eller bolagsordningen. Jag anser att min revision ger mig rimlig grund för mina uttalanden nedan.

Årsredovisningen har upprättats i enlighet med årsredovisningslagen och ger därmed en rättvisande bild av bolagets resultat och ställning i enlighet med god redovisningssed i Sverige.

Jag tillstyrker att bolagsstämman fastställer resultaträkningen och balansräkningen, behandlar förlusten enligt förslaget i förvaltningsberättelsen och beviljar styrelsens ledamöter och verkställande direktören ansvarsfrihet för räkenskapsåret.

Linköping den 10 april 2002

Kjell Hansson
Auktoriserad revisor

Styrelse

Kenth Ericsson

Född 1953, fil. kand. matematik, LiTH 1976. Forskarutbildning datalogi, 1982. Verkställande direktör, grundare SoftLab AB, 1982-1998. Egen företagare sedan 1998. Styrelseuppdrag bl.a. för Ericson Softlab AB, A-Kraft resources AB, MathCore AB, O.P.I.C.com AB och Mediate AB.

Aktier i LinkTech privat och genom bolag: 0 A-aktier och 114 278 B-aktier

Robert Forchheimer

Född 1948, civ. ing., KTH, 1972. Tekn. Dr LiTH, 1979. University of Southern California, 1980. KTH Stockholm, 1981. Universitæt Hannover, 1998. Docent och forskarhandledare LiTH. Styrelseuppdrag bl.a. för Incentive R&D, Sectra AB och IVP AB.

Aktier i LinkTech: 13 714 A-aktier och 19 206 B-aktier

Roland Nilsson

Född 1950, civ.ing. Industriell Ekonomi, LiTH 1974. Verkställande direktör och grundare, Kontorsutveckling AB 1981-87. VD och Koncernchef Scandic Hotels AB 1992-2001. Senior Advisor till Hilton International. Styrelseordförande i LinkTech AB sedan 2000. Övriga styrelseuppdrag: Styrelseordförande i A-Com, Clair International AB, Frango AB, MZ Travel AB, Real Entertainment AB och Synergica AB. Styrelseledamot i AnaMar Medical AB, Dometic Appliances AB, Proffice AB och Spinbox AB.

Aktier i LinkTech: 55 542 A-aktier och 55 075 B-aktier

Johan Amnéus

Född 1966, ek. mag. Internationell Ekonomi, Linköpings Universitet 1993. Projektledare, Swedish Investment Group 1994-96. Verkställande direktör, LinkTech AB, 1996-. Styrelseuppdrag: O.P.I.C.com AB och MiLAB.

Aktier i LinkTech: 12 857 A-aktier och 12 857 B-aktier

Per Bouveng

Född 1954, civ. ing. Industriell Ekonomi, LiTH 1978. Ericsson 1978-80. ADB Design AB 1980-83. TurnKey System AB 1983-

84. Nordic Datadistribution 1984-97. Egen företagare sedan 1997. Styrelseuppdrag bl.a. för Investment AB Spiltan och Cendio Systems AB.

Aktier i LinkTech: 77 714 A-aktier och 74 213 B-aktier

Lars Karlsson

Född 1948, civ. ek., Linköpings Universitet. Doktorandstudier, Linköpings Universitet 1972-74. Grundare och verkställande direktör, IFS AB 1983-1985. Verkställande direktör, delägare, Arnek Annonsbyrå AB 1979-1997. Styrelseuppdrag bl.a. för IFS Industrial & Financial Systems AB, Fast Partner AB, Mjärdevi Science Park AB, regionsstyrelse Linköping, Östgöta Enskilda Bank och Pergas Quality AB.

Aktier i LinkTech: 95 971 A-aktier och 141 828 B-aktier

Eric Douglas

Född 1968, partner i POD Holding AB, ledamot i styrelserna för bland annat Almedahls, Fagerhult och Sweco. Styrelseledamot i LinkTech AB sedan 2001.

Aktier i LinkTech genom närstående bolag: 201 085 A-aktier och 376 741 B-aktier

Vetenskapligt råd

Harold W. Lawson

Född 1937, B.Sc Temple University, 1959. Tekn Dr, KTH Stockholm 1983. Manager of Advanced Technology, IBM 1961-67. Professor i datalogi, Polytechnic Institute of Brooklyn, 1967-72. Director of Research, Standard Computer Corporation, 1969-70. Gästprofessor i datalogi, Linköpings Universitet, 1973-1975. Professor i datorsystem vid Institutionen för Datavetenskap, Linköpings Universitet 1979-88. VD Lawson Konsult AB 1985-. Fellow of the Association for Computer Machinery and Fellow of the IEEE. Computer Pioneer of the IEEE Computer Society.

Aktier i LinkTech privat och bolag: 22 571 A-aktier och 20 000 B-aktier

Adresser

LinkTech AB (publ)

Ågatan 39, 582 22 Linköping
Tfn 013-13 64 40
Fax 013-12 50 95
E-post office@linktech.se
www.linktech.se

Cambio Healthcare Systems AB

Ågatan 40, 582 22 Linköping
Tfn 013-12 20 40
Fax 013-12 20 44
E-post info@cambiosys.com
www.cambiosys.com

Cendio Systems AB

Teknikringen 3, 583 30 Linköping
Tfn 013-21 46 00
Fax 013-21 47 00
E-post info@cendio.se
www.cendio.se

Ingate Systems AB

Slakthusplan 4, 121 26 Stockholm
Tfn 08-600 77 50
Fax 08-600 77 51
E-post info@ingate.com
www.ingate.com

Mediate AB

Drottninggatan 23, 582 23 Linköping
Tfn 013-21 44 00
Fax 013-35 32 92
E-post info@mediate.se
www.mediate.se

MiLAB

Idögatan 10, 580 06 Linköping
Tfn 013-36 46 00
Fax 013-36 46 01
E-post info@milab.se
www.milab.se

O.P.I.C.com AB

Storgatan 24, 582 23 Linköping
Tfn 013-31 20 30
Fax 013-31 24 90
E-post info@opic.com
www.opic.com

Pergas Quality AB

Runstensgatan 5, 581 04 Linköping
Tfn 013-25 44 70
Fax 013-31 27 75
E-post info@pergas.se
www.pergas.se

Soliton Elektronik AB

Sturegatan 3A, 582 21 Linköping
Tfn 013-21 47 90
Fax 013-21 47 96
E-post info@soliton.se
www.soliton.se

***Link*Tech**

www.linktech.se